



	NOME	FUNZIONE	DATA
REDAZIONE	Gianfranco Avveduto	RAQ	10/01/2023
VERIFICA	Alessandro Terreni	Responsabile Produzione	10/01/2023
APPROVAZIONE	Paola Pezzati	DIRETTORE SOD	10/01/2023

Per la numerosità degli iscritti al programma consultare:www.aou-careggi.toscana.it/crrveq

ELETTROFORESI

**Campioni
Materiali di controllo
Ciclo di controllo
Valutazione dei tracciati
Analisi dei risultati**

Campioni

Il programma prevede la valutazione di immagini di tracciati elettroforetici per l'identificazione di componenti monoclonali nel siero.

Materiali di controllo

Il materiale è costituito da tracciati ottenuti con elettroforesi in gel di agarosio e elettroforesi capillare, visibili tramite web.

Ciclo di controllo

Al momento della valutazione del primo tracciato vengono raccolte le indicazioni sul metodo utilizzato per le varie determinazioni. Le eventuali variazioni di metodo potranno essere corrette tramite web al momento della valutazione dei singoli tracciati.

Per ogni ciclo saranno resi visibili 8 tracciati. La frequenza è di circa 30 giorni.

Le risposte devono essere inviate entro la data di scadenza riportata sul sito potranno essere inviate esclusivamente via web.

Ai laboratori saranno inviati 2 avvisi di scadenza inserimento risultati.



Valutazione dei tracciati

Il programma è riferito alla valutazione di un tracciato elettroforetico, accompagnato da una tabella con i dati percentuali delle 6 frazioni e le proteine totali espresse in g/L, che deve essere interpretato rispondendo a 4 domande chiuse (opzioni di risposta SI/NO).

A seconda della risposta data alla prima domanda, il programma prosegue con due domande diverse fino alla n. 4 che è di nuovo comune. La domanda 2a è l'unica che prevede una risposta multipla; riguardo alla valutazione dell'entità della CM, si precisa che "LIEVE" è da selezionare se la CM è approssimativamente inferiore a 5,0 g/L, "MEDIA" se è approssimativamente compresa tra 5,0 e 25,0 g/L e "NOTEVOLE" se è approssimativamente superiore a 25,0 g/L.

Analisi dei risultati

I risultati sono elaborati in tempo reale. Si comunica la corretta interpretazione del tracciato elettroforetico e la distribuzione dei risultati dati dai partecipanti con relativa valutazione tramite score. (Elaborato 1)

Gli elaborati vengono pubblicati su sito web nei 20 giorni successivi alla data d'invio risultati. Viene inviato avviso di pubblicazione via mail.

Elaborato 1

Tuo metodo: **Capillare**

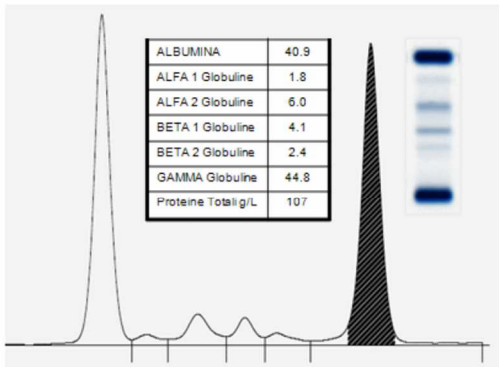
	Atteso	Gel di Agarosio			
		Si	No		
1. Sono visibili anomalie qualitative che fanno sospettare la presenza di componenti monoclonali?	Si	56	100%		
2. Banda monoclonale in zona gamma di lieve entità	No			56	
3. Banda monoclonale in zona gamma di media entità	No			56	
4. Banda monoclonale in zona gamma di notevole entità	Si	56			
5. Banda monoclonale in zona beta di lieve entità	No	1		55	
6. Banda monoclonale in zona beta di media entità	No	1		55	
7. Banda monoclonale in zona beta di notevole entità	No	1		55	
8. La/le componenti monoclonali evidenziate sono delimitabili ai fini della loro quantificazione densitometrica?	Si	55	98%	1	2%
9. In zona gamma si evidenzia una ipergammaglobulinemia policlonale?	*				
10. In zona gamma si evidenzia una sensibile ipogammaglobulinemia?	*				
11. Effettuerebbe/consiglierebbe di effettuare come approfondimento l'immunofissazione sierica?	Si	56	100%		

(*) NON CONGRUENTE

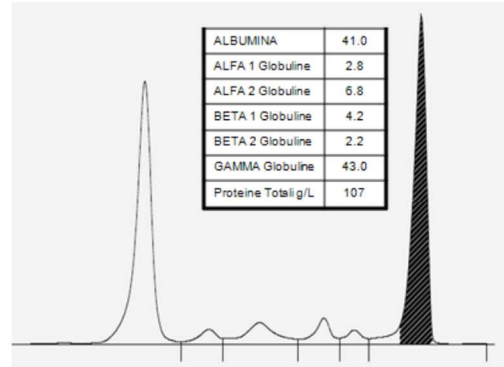
	Risposta	Atteso	Capillare			
			Si	No		
1. Sono visibili anomalie qualitative che fanno sospettare la presenza di componenti monoclonali?	Si	Si	124	100%		
2. Banda monoclonale in zona gamma di lieve entità	No	No			124	
3. Banda monoclonale in zona gamma di media entità	No	No			124	
4. Banda monoclonale in zona gamma di notevole entità	Si	Si	124			
5. Banda monoclonale in zona beta di lieve entità	No	No			124	
6. Banda monoclonale in zona beta di media entità	No	No			124	
7. Banda monoclonale in zona beta di notevole entità	No	No			124	
8. La/le componenti monoclonali evidenziate sono delimitabili ai fini della loro quantificazione densitometrica?	Si	Si	124	100%		
9. In zona gamma si evidenzia una ipergammaglobulinemia policlonale?		*				
10. In zona gamma si evidenzia una sensibile ipogammaglobulinemia?		*				
11. Effettuerebbe/consiglierebbe di effettuare come approfondimento l'immunofissazione sierica?	Si	Si	124	100%		

(*) NON CONGRUENTE

**Gel di agarosio
CM 41.7 %**



**Elettroforesi capillare
CM 40.7 %**



Commento relativo al Campione n° 5 Ciclo 2019 della VEQ 'ELETTROFORESI'

CAPILLARE e AGAROSIO: "Il tracciato evidenzia una componente monoclonale di notevole entità (CM superiore a 25 g/L) in zona gamma, ben separata dalle restanti immunoglobuline policlonali e quindi delimitabile ai fini della sua quantificazione. Opportuna l'esecuzione della immunofissazione, per confermarne la natura immunoglobulinica e attribuire la classe della catena pesante e di quella leggera."

CONFERMA: "L'immunofissazione ha evidenziato una componente monoclonale di tipo IgG montante catene leggere di tipo Kappa. La quantificazione della componente monoclonale IgG Kappa è stata eseguita col metodo densitometrico, sia in elettroforesi capillare (43.8 g/L), che in gel d'agarosio (44.6 g/L)."

Score Tuo Laboratorio	C a m p i o n i							
	1	2	3	4	5	6	7	8
Ottimo >=3			3.00	3.50	4.00			
Accettabile 1-3	2.50							
Scarso <1		0.00						
Media Gel di Agarosio	3.83	4.00	3.75	3.59	3.97			
Media Capillare	3.79	3.67	3.92	3.77	4.00			
Media totale	3.80	3.77	3.86	3.72	3.99			

Legenda per score												
Domanda	1	2	3	4	5	6	7	8	9	10	11	TOT
Score percorso 1	1		0.5			0.5		1			1	4
Score percorso 2	1								1	1	1	4